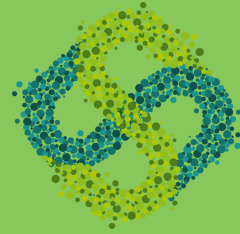




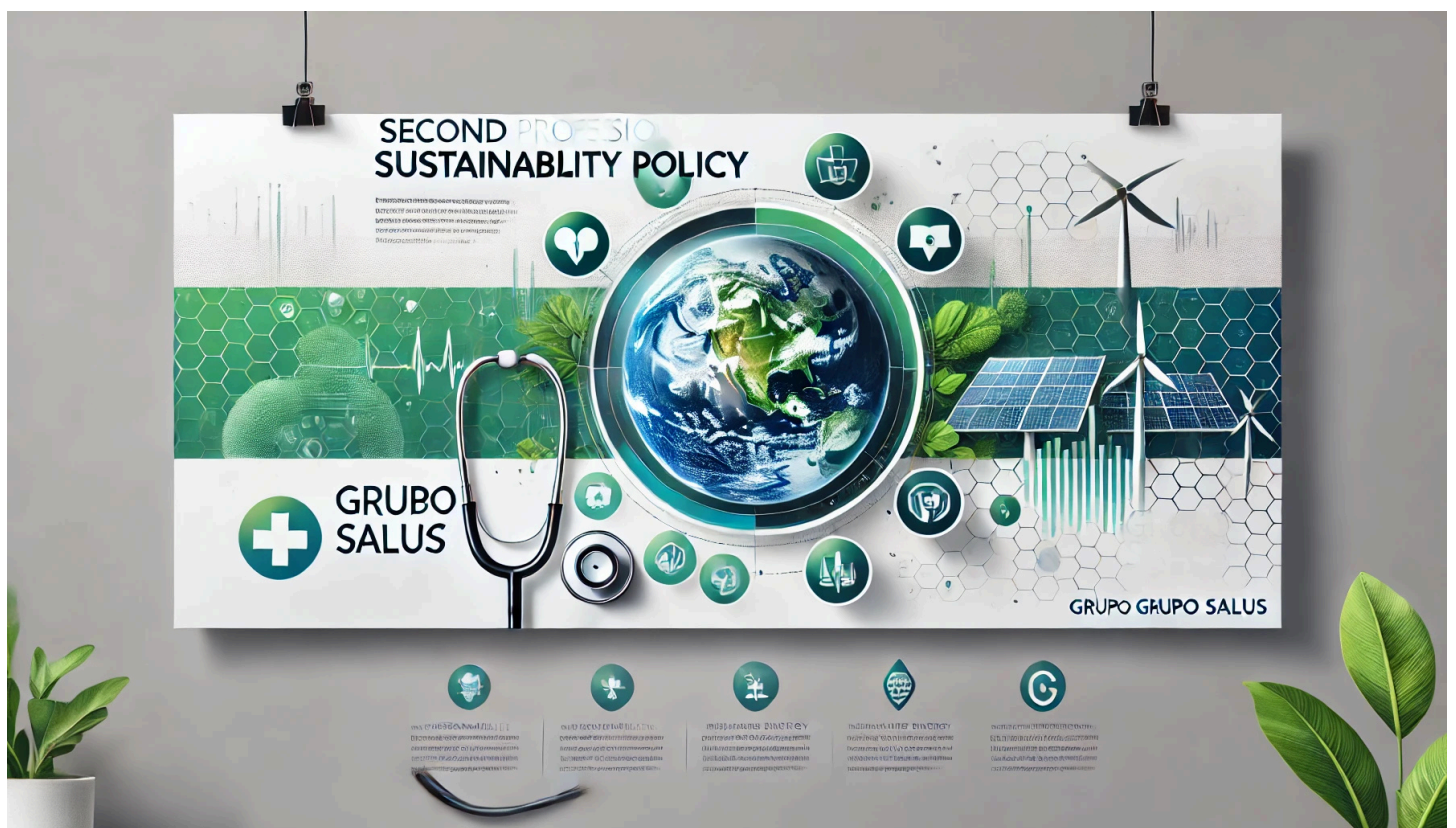
GRUPO SALUS

POLÍTICA DE SUSTENTABILIDADE



DEZEMBRO 2024

Versão 01



Introdução

Partindo do pressuposto que o Desenvolvimento Sustentável (DS) permeia os diversos saberes e práticas, sua relação com os serviços de saúde torna-se um ponto de análise fundamental. Esta pode ser analisada sob a convergência dos pilares do DS: dimensões econômica, social e ambiental.

Vários são os impactos na saúde humana decorrentes das atividades predatórias dirigidas ao meio ambiente, e esta dimensão traz à tona a necessidade de analisar como as instituições e serviços de saúde podem contribuir para a promoção de uma sociedade mais sustentável. Nos últimos anos, é crescente o interesse pela abordagem dos resíduos sólidos dos serviços de saúde, cuja importância se justifica pelo alto consumo de produtos de uso

único em estabelecimentos de saúde, que ainda são dotados de descarte específico, implicando em manejo inadequado dos resíduos e poluição do meio.

As atividades do setor de serviços geram impactos ambientais, que incluem o consumo de água e energia elétrica, geração de resíduos sólidos e efluentes líquidos, poluição do ar, configurando complexa interação com ambientes naturais ou urbanos, sob o escopo da sustentabilidade, a adoção de medidas para racionalização do emprego dos recursos naturais é capaz de desempenhar papel central na mitigação dos impactos socioambientais associados ao setor. Neste sentido, este trabalho buscou revisar aspectos da relação entre Sustentabilidade e Ciências da Saúde, a partir da abordagem de áreas das instituições de saúde que são permeadas pelo Desenvolvimento Sustentável.

O Grupo Salus acredita que é seu dever agir de forma responsável e sustentável em relação ao meio ambiente e à sociedade em geral. Como tal, adotamos uma política socioambiental e de sustentabilidade que guia nossas operações abertas e tomadas de decisão estratégicas. Esta política é parte integrante de nossa cultura corporativa e do Programa de Integridade.

Propósito

O Grupo Salus reafirma seu compromisso com o desenvolvimento sustentável, garantindo que suas operações gerem valor para a sociedade, colaboradores, parceiros e acionistas. A sustentabilidade está integrada em nossa estratégia de negócios, visando impactos positivos no meio ambiente, na comunidade e na governança corporativa.

Carta do Diretor Executivo

Coronel Rubens Rafael

“Para todos os funcionários da nossa empresa, parceiros, clientes e terceiros:

Nossa visão é sermos uma das empresas mais respeitadas e admiradas em nossa área. Desejamos ter um comportamento ético e responsável. A responsabilidade social corporativa, que inclui problemas ambientais, direitos trabalhistas e questões da comunidade, é uma constante preocupação para investidores, consumidores e para todos nós. Para integrar a responsabilidade social corporativa em nossas atividades de negócios diárias, estamos desenvolvendo e implementando um sistema de gestão ambiental e social (SGAS). O sistema de gestão consiste em pessoal treinado e comprometido que seguem os procedimentos rotineiramente e melhoram continuamente. Peço sua total cooperação nesta importante iniciativa. Acreditamos que a responsabilidade social corporativa deve ser a base do nosso crescimento e rentabilidade de longo prazo. Não é somente uma parte integral da nossa estratégia geral de negócio, mas é também a coisa certa a fazer. É a coisa certa para nossos clientes, fornecedores, interessados, comunidades e para você, como parte essencial desta empresa. Enquanto nos empenhamos para implementar nosso SGAS com sucesso, serão envolvidos e receberão treinamento durante todo o processo.”

Princípios Norteadores



1. Incorporar os princípios ESG (**Ambiental, Social e Governança**) no planejamento estratégico e nas operações das marcas do Grupo Salus.
2. Garantir que a sustentabilidade seja um tema transversal a todos os processos e tomada de decisão.
3. Fomentar o compromisso com a saúde, bem-estar e qualidade de vida, promovendo acesso a serviços médicos, odontológicos e estéticos de forma responsável.
4. Reduzir impactos ambientais por meio do uso eficiente de recursos naturais e da adoção de tecnologias sustentáveis.
5. Agir com ética, transparência e conformidade regulatória, garantindo boas práticas de governança.
6. Promover a inclusão e diversidade dentro da organização e em nossa relação com clientes e fornecedores.
7. Gerar impacto social positivo por meio de projetos educacionais, campanhas de prevenção e atendimento acessível à população.

Compromissos ESG



1 Governança e Integridade (ODS 16)

- Adotar políticas de compliance rigorosas para garantir transparência e ética nos negócios.
- Monitorar continuamente os riscos operacionais e regulatórios, garantindo conformidade com as melhores práticas do setor.
- Desenvolver uma governança sustentável, com métricas ESG incorporadas aos relatórios gerenciais e decisões estratégicas.
- Estabelecer programas internos para combate à corrupção, condutas antiéticas e conflitos de interesse.
- Criar mecanismos para auditoria e comunicação transparente com stakeholders.

1.1 Ética e Transparência

- Assegurar que todas as decisões sejam pautadas por princípios éticos, respeitando legislações e normas do setor de saúde.
- Garantir a transparência na comunicação com stakeholders, incluindo clientes, colaboradores, fornecedores e investidores.
- Implementar mecanismos de compliance para prevenir e combater fraudes, corrupção e condutas antiéticas.

1.2 Inovação e Eficiência

- Buscar constantemente inovação em tratamentos, equipamentos e metodologias, elevando a qualidade e eficiência dos serviços prestados.

- Implementar modelos de gestão baseados em dados e inteligência artificial para otimizar processos e decisões estratégicas.
- Estimular a cultura de melhoria contínua em todas as marcas do Grupo Salus.

2 Gestão Ambiental e Mudanças Climáticas (ODS 7, 12, 13, 15)

- **Uso eficiente de recursos naturais:** Reduzir o consumo de água e energia, utilizando soluções tecnológicas e boas práticas operacionais.
- **Gerenciamento de resíduos:** Implementar protocolos para descarte adequado de resíduos clínicos, promovendo reciclagem e reuso sempre que possível.
- **Pegada de carbono:** Minimizar emissões de CO₂, promovendo a digitalização de processos e incentivando a utilização de transportes sustentáveis.
- **Infraestrutura sustentável:** Desenvolver unidades com padrões ambientalmente responsáveis, priorizando iluminação eficiente, materiais ecológicos e reuso de água.
- **Consciência ambiental:** Engajar colaboradores, clientes e fornecedores em ações que minimizem impactos ambientais.

3 Responsabilidade Social e Inclusão (ODS 1, 2, 3, 5, 8, 10, 11)

- **Saúde e bem-estar acessível:**
 - Expandir a oferta de serviços de qualidade a preços acessíveis, garantindo que mais pessoas tenham acesso a tratamentos odontológicos, estéticos e oftalmológicos.
 - Apoiar e promover campanhas de prevenção e conscientização em saúde bucal, ocular e estética, contribuindo para a educação da população.
 - Fomentar programas de bem-estar para os colaboradores, garantindo um ambiente de trabalho saudável e equilibrado.
- **Programas sociais e voluntariado:** Apoiar projetos de educação em saúde, campanhas de prevenção e atendimento gratuito a populações vulneráveis.
- **Diversidade e inclusão:** Estimular a equidade de gênero, inclusão de pessoas com deficiência e oportunidades para minorias dentro do Grupo Salus.
- **Desenvolvimento profissional:** Investir em capacitação contínua para colaboradores e parceiros, fortalecendo competências e impacto social positivo.

4 Cadeia de Fornecimento e Impacto Econômico (ODS 9, 12, 17)

- **Fornecimento responsável:** Exigir que fornecedores sigam padrões éticos, ambientais e sociais compatíveis com os valores do Grupo Salus.
- **Apoio à economia local:** Priorizar a compra de insumos e serviços de empresas locais, incentivando o desenvolvimento econômico sustentável.
- **Inovação e tecnologia:** Fomentar o uso de novas tecnologias para melhorar a eficiência operacional e reduzir impactos ambientais.

Implementação e Monitoramento



- Com o **Comitê de Sustentabilidade** supervisionar e garantir o cumprimento desta política.
- Estabelecer **indicadores ESG** para medir o progresso em governança, impacto ambiental e responsabilidade social, utilizando como base os indicadores compartilhados com o Fundo Crescera.
- Promover auditorias periódicas para avaliar a eficiência das ações sustentáveis adotadas.
- Engajar colaboradores e parceiros por meio de treinamentos e reconhecimento de boas práticas.
- Realizar o mapeamento de riscos, utilizando ferramenta: Matriz de Impacto x Probabilidade de 5 partes, a qual permite maior acurácia na detecção dos riscos para mitigação, controle ou eliminação:

Probabilidade / Impacto	Sem Impacto	Leve	Médio	Grave	Gravíssimo
Quase certo	Risco Elevado	Risco Elevado	Risco Extremo	Risco Extremo	Risco Extremo
Alta	Risco Moderado	Risco Elevado	Risco Elevado	Risco Extremo	Risco Extremo
Média	Risco Baixo	Risco Moderado	Risco Elevado	Risco Extremo	Risco Extremo
Baixa	Risco Baixo	Risco Baixo	Risco Moderado	Risco Elevado	Risco Extremo
Raro	Risco Baixo	Risco Baixo	Risco Moderado	Risco Elevado	Risco Elevado

Temos disponível para uso dentro do software 8Quali (Software de Gestão da Qualidade), no qual é possível determinar os planos de ações e indicadores de controle para um monitoramento adequado dos requisitos definidos. Além de termos como foco central o mapeamento de processos, no qual já realizamos o levantamento dos possíveis riscos de cada atividade principal executada na empresa.

Conclusão



A empresa franqueadora está comprometida em gerenciar seus negócios de forma responsável e sustentável, garantindo que nossas operações tenham o menor impacto ambiental e social possível. Através da implementação de nossa política socioambiental e de sustentabilidade, buscaremos alcançar nossos objetivos e compromissos, sempre em conformidade com as leis e regulamentações cumpridas.

Elaborador

Juliana Dessotti

Gerente de Processos & Qualidade

Revisor

Rubens Rafael

Diretor Instituto Salus

Aprovador

Cleber Soares

Vice-Presidente